



enfoque
SOSTENIBLE



Mensaje de la DIRECCIÓN:

102-14, 102-15

Fibra Danhos se dedica a desarrollar, adquirir, operar y administrar propiedades comerciales y de oficinas de calidad premier e icónicas en la zona metropolitana de la Ciudad de México y Puebla. Conscientes del impacto que generan nuestros inmuebles, queremos corresponder a nuestros grupos de interés y comunidades siendo ejemplo en la gestión de prácticas ambientales, sociales y de gobierno corporativo.

Nuestro primer reporte de sostenibilidad presenta una estrategia que incluye, entre otras acciones relevantes, un primer estudio de materialidad que nos permitirá gestionar riesgos económicos con impacto social, de gobierno corporativo y ambiental. Con ello pretendemos proteger nuestro modelo integral de negocio, el valor de nuestra marca y los intereses de Fibra Danhos.

Agradecemos a nuestro equipo de colaboradores, consejeros y accionistas la participación y apoyo de actividades dirigidas al desarrollo sostenible de Fibra Danhos.

Nuestro compromiso con la sostenibilidad

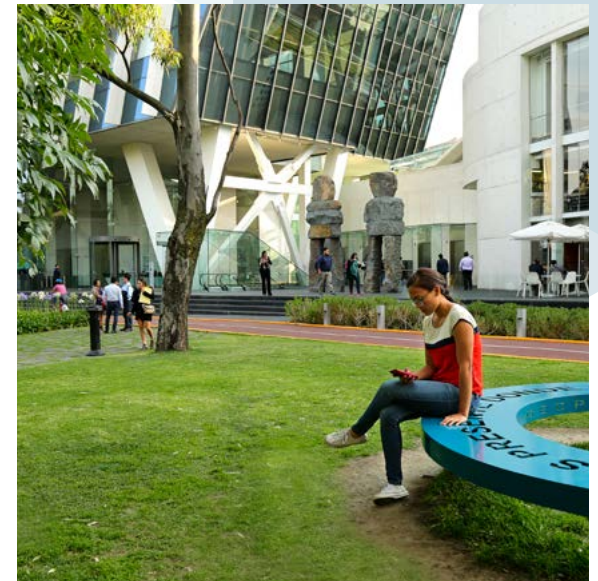
102-21, 102-29, 102-46, 102-47

Con el fin de conocer a fondo las necesidades y expectativas de nuestros grupos de interés y del sector inmobiliario, en 2018 realizamos un estudio de materialidad, apoyados por un equipo de expertos en materia ambiental, social y de gobierno corporativo (ASG). Nuestra materialidad nos permite desarrollar un informe que muestre con más detalle la información de los temas relevantes que son de interés para nuestros grupos de interés e incluir nuestros temas significativos como organización. Asimismo, este trabajo nos permitió identificar tendencias, riesgos y oportunidades.

Valoramos el riesgo de actores significativos en el sector por medio del análisis de los indicadores de inversores socialmente responsables, como el *Dow Jones Sustainability Index* (DJSI) y el *Global Reporting Initiative* (GRI); prescriptores sectoriales; sociales y ONGs, así como de la prensa. Asimismo, identificamos el nivel de madurez de compañías relevantes en la industria mediante la revisión de su información pública, con el fin de determinar el nivel de atención del sector a los temas requeridos por los reguladores.

El estudio de materialidad está integrado en nuestras estrategias de corto, mediano y largo plazo con nuestros grupos de interés, dentro y fuera de la organización; fue un trabajo que incluyó un entendimiento sobre el impacto económico, social y ambiental que generamos inherente a nuestras operaciones y en nuestra cadena de valor.

Los resultados obtenidos del análisis se encuentran plasmados en la siguiente matriz. El cuadrante de aspectos necesarios muestra los temas materiales para Fibra Danhos, el sector y los prescriptores. De igual manera, identificamos áreas de oportunidad, las cuales vamos a monitorear en el mediano plazo; éstas se presentan en el cuadrante de aspectos urgentes.



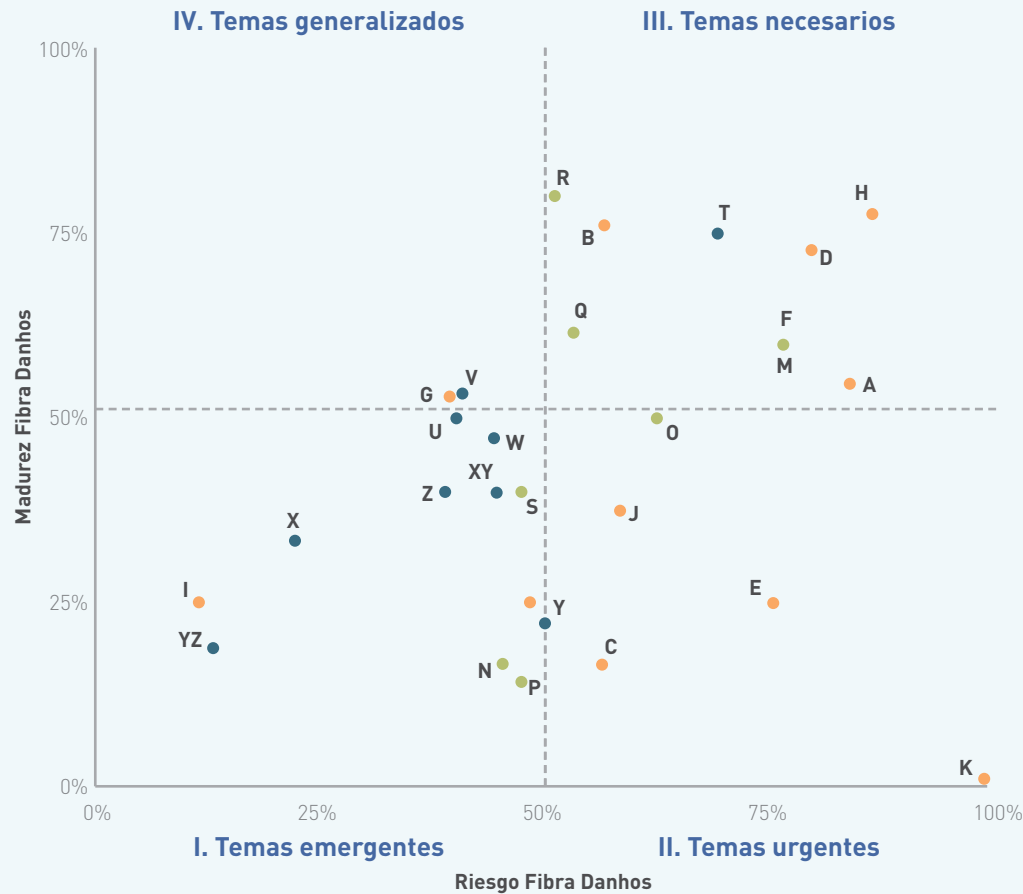
En 2018 llevamos a cabo nuestro primer estudio de materialidad.

De acuerdo con los factores de riesgo, los temas materiales resultantes para Fibra Danhos son:

- Gestión de la RSC
- Gobierno Corporativo
- Ética e integridad
- Gestión de la marca
- Operaciones
- Sistema de gestión ambiental
- Cambio climático y otras emisiones atmosféricas
- Gestión de recursos hídricos
- Atracción y retención de talento

Mientras que dos riesgos emergentes, identificados como temas urgentes son:

- Corrupción /soborno / transparencia
- Innovación y desarrollo



Temas de Gobierno Corporativo	Temas ambientales	Temas sociales
A Gestión de la RSC	M Sistema de gestión ambiental	T Atracción y retención de talento
B Gobierno corporativo	N Gestión de materiales/producto	U Satisfacción de empleados
C Gestión de riesgos	O Consumo de energía	V Desarrollo de capital humano
D Ética e integridad	P Biodiversidad	W Prácticas laborales
E Corrupción/soborno/transparencia	Q Cambio climático y otras emisiones atmosféricas	X Seguridad y salud ocupacional
F Gestión de la marca	R Gestión de recursos hídricos	Y Derechos humanos
G Temas financieros	S Gestión de residuos/efluentes	Z Impacto social en comunidades
H Operaciones		XY Relacionamiento con grupos de interés
I Gestión cadena de suministro		YZ Estándares con proveedores
J Responsabilidad de producto/calidad		
K Investigación y desarrollo		
L Gestión de relación con clientes		

Posteriormente, se desarrolló la identificación de los aspectos materiales y su correspondencia con Estándares temáticos de los *GRI Standards*.

Aspecto material	Estándar temático GRI
Gestión de la RSC	GRI 102: Contenidos generales. Estrategia GRI 102: Contenidos generales. Perfil de la organización GRI 102: Contenidos generales. Gobernanza GRI 419: Cumplimiento socioeconómico
Gobierno Corporativo	GRI 102: Contenidos generales. Gobernanza
Ética e integridad	GRI 102: Contenidos generales. Ética e integridad
Gestión de la marca	GRI 102: Contenidos generales. Perfil de la organización
Operaciones	GRI 102: Contenidos generales. Perfil de la organización
Sistema de gestión ambiental	GRI 302: Energía GRI 306: Efluentes y residuos GRI 307: Cumplimiento ambiental
Cambio climático y otras emisiones atmosféricas	GRI 305: Emisiones
Gestión de recursos hídricos	GRI 303: Agua y efluentes
Atracción y retención de talento	GRI 102: Contenidos generales. Perfil de la organización GRI 401: Empleo GRI 405: Diversidad e igualdad de oportunidades GRI 406: No discriminación
Tema urgente	Estándar temático GRI
Corrupción / soborno / transparencia	GRI 205: Anticorrupción
Innovación y desarrollo	GRI 416: Salud y seguridad de los clientes

Nuestros grupos de interés

102-40, 102-42, 102-43

Los grupos de interés son todas aquellas entidades o individuos que están relacionados con las actividades, productos y servicios de Fibra Danhos y cuyas acciones pueden influir en el éxito de nuestra estrategia, así como en la consecución de los objetivos. Los consideramos como un componente esencial dentro de nuestras actividades y su involucramiento resulta imprescindible para la generación, oferta, gestión y uso de nuestros activos.

La Política de Relación con Grupos de Interés soporta la vinculación y el valor que cada uno de ellos tienen para Fibra Danhos. El alcance de esta Política es global e involucra a todo el personal de Fibra Danhos, por lo que siempre nos encontramos en constante búsqueda de un entendimiento colectivo partiendo de tres elementos clave:



La política es aplicable a todos nuestros colaboradores, sin embargo, se pueden identificar dos conjuntos de responsables respecto a su empleo y eficiencia:

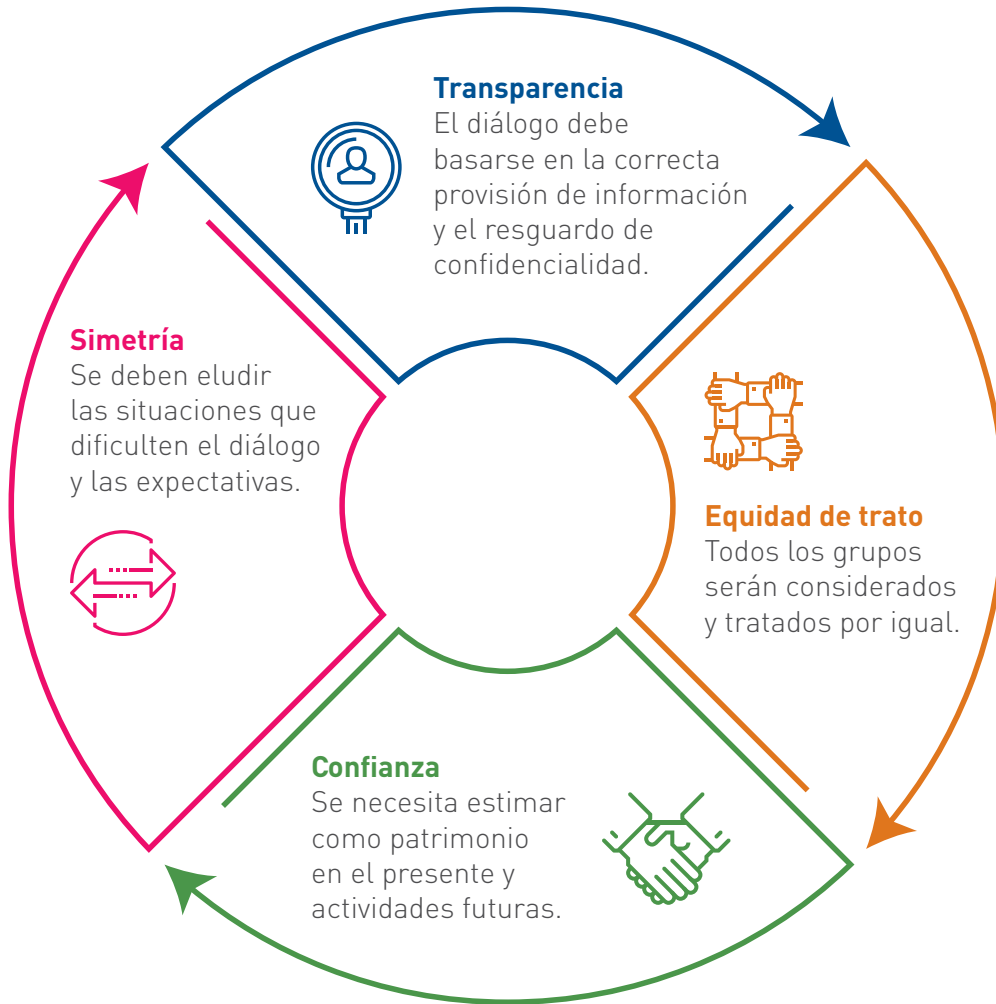


Nuestra Política de Relación con Grupos de Interés se complementa con los lineamientos del Código de Ética de Fibra Danhos, así como de la Política de Sostenibilidad, la cual expone la importancia de integrar las expectativas de los grupos de interés para la creación de valor.

Nuestros grupos de interés son:

- Colaboradores
- Arrendatarios
- Tenedores de CBFIs
- Autoridades
- Inquilinos
- Visitantes
- Comunidades

La actuación de los grupos se sustenta de una comunicación bidireccional, es decir, tanto en relación con nuestro desempeño activo y el de los colaboradores, como con otros grupos de interés, lo que genera y sostiene una relación proactiva y exitosa, incluyendo la visión de una sinergia adecuada entre áreas y equipos que se administran con base en los siguientes lineamientos:



El diálogo con grupos de interés forma parte de nuestras actividades, desde la identificación de zonas para desarrollos inmobiliarios hasta la operación de los mismos. Cada área es responsable de la comunicación bilateral con los grupos de interés cuya participación es necesaria para el desarrollo de acciones concretas –como en el caso de desarrolladores para el diseño y construcción de los inmuebles–, así como de la identificación de las necesidades y expectativas de

cada uno de ellos, lo cual es una actividad crucial para la detección de riesgos y oportunidades de Fibra Danhos.

Una vez identificados los temas de interés de cada grupo, en Fibra Danhos tenemos el compromiso de trabajar en los temas que resultan clave, de conformidad con nuestras prioridades de sostenibilidad y planteando consultas específicas, a fin de brindarles la atención debida.

En Fibra Danhos llevamos a cabo encuestas anuales a nuestros colaboradores e inquilinos, con la finalidad de conocer sus expectativas y necesidades, mitigando riesgos y aportando al proceso de mejora continua.

Nuestra ESENCIA

Gobierno Corporativo

GRI 419: 103-1, 103-2, 103-3; 102-18, 102-19, 102-20, 102-22, 102-23, 102-26

En el 2018 como parte del compromiso de Fibra Danhos con la mejora continua., decidimos fortalecer la institucionalización de todos nuestros procesos.

En Fibra Danhos contamos con un sólido gobierno corporativo, que soporta el desarrollo de políticas y códigos para orientar nuestro actuar de manera ética y eficiente para que tengamos un mejor funcionamiento. En este se establecen los lineamientos que conducen hacia la adopción de una cultura de respeto y éxito, generando confianza de nuestros inversionistas y el fortaleciendo los vínculos con nuestros grupos de interés.

102-1

El Comité Técnico es el máximo órgano de gobierno de Fibra Danhos, mientras que Administradora Fibra Danhos S.C., subsidiaria de Fibra Danhos, es la encargada del manejo y administración diaria de nuestro negocio. El Comité Técnico puede estar conformado por hasta 21 miembros y, de conformidad con la legislación vigente, 25% de ellos deben ser independientes.

En Fibra Danhos, un miembro del Comité Técnico es considerado independiente cuando no tiene relación con los Fideicomitentes Adherentes de los inmuebles aportados o con las partes relacionadas de los mismos. Así, la Fibra aplica los requisitos legales establecidos por la Ley del Mercado de Valores. La elección de los miembros independientes se ratifica por mayoría de votos en la Asamblea Anual de los tenedores de CBFIs, previa propuesta del Comité de Nominaciones.

102-24

El proceso para la nominación y selección de los miembros del Comité Técnico se realiza de manera anual y de acuerdo con los siguientes criterios:

De conformidad con el Contrato de Fideicomiso, en cada Asamblea de Tenedores de CBFIs para la designación de los miembros de nuestro Comité Técnico, cualquier Tenedor o grupo de Tenedores con el 10% de nuestros CBFIs en circulación tendrá derecho a nombrar a un miembro titular, así como a su respectivo suplente.

Los Fideicomitentes Adherentes Relevantes –constituidos por los miembros de las familias Daniel y Moussali, así como Esther Monique Guindi Hemsani– tendrán derecho de designar, a través del Fideicomiso de Control que han establecido y mientras dicho Fideicomiso tenga el 15% o más de los CBFIs en circulación, a un número de miembros de nuestro Comité Técnico y a sus respectivos suplentes, equivalente a cuando menos la mitad del número total de los miembros más uno, garantizando que los Fideicomitentes Adherentes Relevantes podrán designar a la mayoría de los miembros de nuestro Comité Técnico.

Los Fideicomitentes Adherentes de los inmuebles que forman nuestro portafolio también tendrán la capacidad, a su discreción,



Hoy en día, nuestro Comité Técnico está constituido por 11 miembros y tres de ellos son independientes (27%), por lo que cumple con los requerimientos de la Comisión Nacional Bancaria y de Valores y las recomendaciones del Código de Mejores Prácticas del Consejo Coordinador Empresarial.

de designar exclusivamente a los miembros de nuestro Comité Técnico que no se consideren como miembros independientes.

Los Tenedores de nuestros CBFIs que cumplan con dichos porcentajes de titularidad deberán presentar al Fiduciario, constancia de su titularidad antes de una Asamblea de Tenedores de nuestros CBFIs. Los Fideicomitentes Adherentes Relevantes, a través de un Fideicomiso de Control, designarán al Presidente de nuestro Comité Técnico. El secretario, quien no podrá ser miembro de nuestro Comité Técnico, será designado por el Comité Técnico de conformidad con el Contrato de Fideicomiso.

Conforme a lo dispuesto en el Contrato de Fideicomiso, CI Banco, previamente The Bank of New York Mellon, S.A., Institución de Banca Múltiple –o cualquier institución designada como sucesora de la misma–, actuará como el Representante Común de los Tenedores de nuestros CBFIs, quien además podrá asistir, mas no participar, a las reuniones del Comité Técnico.

Cabe señalar que el proceso de nominación y selección de los miembros del Comité Técnico se realiza con base en la experiencia y mérito de los candidatos, sin que el género sea una limitante.

102-10

Nuestro Comité Técnico está conformado de la siguiente manera:

Miembros propietarios	Miembro desde	Edad
David Daniel Kabbaz Chiver	2013	73
Carlos Daniel Kabbaz Chiver	2019	65
Salvador Daniel Kabbaz Zaga	2013	47
Luis Moussali Mizrahi	2013	42
Isaac Becherano Chiprut	2013	49
Alberto Zaga Hop	2013	70
Lino de Prado Sampedro	2013	72
Adolfo Kalach Romano	2013	57
Francisco Gil Díaz*	2013	73
José Antonio Chedraui Obeso*	2013	71
Pilar Aguilar Pariente*	2013	49

* Miembro independiente.

102-27

David Daniel Kabbaz Chiver **Presidente del Comité Técnico**

Es uno de los socios fundadores de Grupo Danhos y tiene más de 40 años de experiencia en el desarrollo y administración de activos inmobiliarios icónicos y de calidad premier, así como en adquisiciones y financiamiento de proyectos inmobiliarios. El señor David Daniel forma parte del Consejo de Presidentes de la Comunidad Monte Sinaí Judía de México y ha tenido puestos clave en diversas instituciones y organizaciones de la comunidad judía nacional e internacional, incluyendo el de Gobernador de la Universidad de Tel Aviv en 1990. Asimismo, es miembro de los “300 líderes más influyentes de México”, reconocimiento otorgado por la publicación “Líderes Mexicanos”. El señor David Daniel cursó estudios de arquitectura en la Universidad Nacional Autónoma de México.

Salvador Daniel Kabbaz Zaga **Vicepresidente del Comité Técnico**

Cuenta con más de 24 años de experiencia en bienes raíces, incluyendo la creación, desarrollo y administración de centros comerciales y oficinas de calidad premier. Previo a unirse a Grupo Danhos en 1993, el señor Salvador Daniel realizó diversos proyectos arquitectónicos que consistieron principalmente de edificios de oficinas en la Ciudad de México. Ya en Grupo Danhos, participó en la elaboración del proyecto arquitectónico de Parque Duraznos y de uno de los edificios de Urbitec, entre otros. Asimismo, ha desempeñado varios cargos en la Comunidad Monte Sinaí Judía de México. Actualmente, es Presidente de la Asociación de Desarrolladores Inmobiliarios (ADI). El señor Salvador Daniel es licenciado en Arquitectura por la Universidad Anáhuac del Norte, y cursó estudios de Maestría en Administración de Empresas Inmobiliarias y Constructoras en la Universidad de Madrid.

La mayoría de los miembros de nuestro Comité Técnico ostentan cuatro o menos mandatos.

Carlos Daniel Kabbaz Chiver

Miembro del Comité Técnico

Estudió en diferentes Colegios de la Ciudad de México; participó en cursos de Ingeniería Industrial aplicada a la confección en México y Canadá. Laboró en la fábrica de ropa íntima Festival como Socio y Director del Departamento de Producción, así como también en la fábrica de corsetería Vel-Form de México. Fue Socio fundador y Director de la fábrica de lencería Grupo Industrial Antinea. Actualmente participa como Socio en diferentes boutiques de *retail*.

Luis Moussali Mizrahi

Miembro del Comité Técnico

Es Vicepresidente del Grupo Vitraccoat, empresa líder en la fabricación de recubrimientos industriales en el continente americano con plantas productivas en México, Norte América y Sudamérica. El Sr. Luis Moussali tiene 15 años de experiencia como socio e inversionista en proyectos inmobiliarios comerciales, industriales y de oficinas. El Sr. Luis Moussali es Licenciado en Administración Financiera por el Instituto Tecnológico de Estudios Superiores de Monterrey (ITESM).

Isaac Becherano Chiprut

Miembro del Comité Técnico

Es Socio Director de Grupo Inmobiliario Diana, empresa inmobiliaria en los segmentos comercial, de oficinas y residencial; Socio Fundador y Director General de Orotec Internacional, empresa líder en la fabricación de joyería fina en México; Socio Director de Becherano y Asociados S.C. firma de asesoría financiera y planeación de negocios; y Socio Fundador y Miembro del Consejo de Administración de Sunny Fields, empresa dedicada a la agroindustria protegida de alta Tecnología enfocada al mercado de exportación. El Sr. Isaac Becherano es Contador Público por la Universidad Anáhuac del Norte.

Alberto Zaga Hop

Miembro del Comité Técnico

Fue el fundador de Textiles Electrónicos, una de las empresas más grandes del ramo textil en México y de la cual es propietario actualmente. El Sr. Alberto Zaga es miembro tesorero de la Comunidad Judía Monte Sinaí de México, así como Consejero de la Cámara de la Industria Textil en la Ciudad de México. Durante

su trayectoria empresarial también ha sido consejero de diversas instituciones bancarias y financieras, tales como Multibanco Mercantil de México y BBVA Bancomer. El Sr. Alberto Zaga cursó estudios superiores de Administración de Empresas.

Lino de Prado Sampedro

Miembro del Comité Técnico

Ha participado en la promoción y desarrollo en México de exitosos proyectos en los ramos textil con el Grupo Inditex (Zara) bajo sus diferentes marcas, presidiendo su Consejo de Administración; con Recórcholis, una empresa de entretenimiento familiar; y con El Bajío, una empresa de restaurantes. El Sr. Lino de Prado es Contador Público por la Escuela Bancaria y Comercial.

Adolfo Kalach Romano

Miembro del Comité Técnico

Fue responsable de la producción textil en cuatro empresas en el Grupo Kaltex, una empresa dedicada a varios segmentos en el negocio textil durante 16 años; es Socio Fundador de Avante Textil, empresa textil, en la que desempeñó el cargo de Director de Tejido y Acabado durante 13 años; y también tiene amplia experiencia en el sector inmobiliario, en el que desde 1984 se ha dedicado a la promoción, construcción y administración de centros de distribución categoría "AAA" con aproximadamente 1,000,000 de metros cuadrados construidos y ha incursionado a partir del 2004 en el sector hotelero con la construcción de aproximadamente 62,000 metros cuadrados. El Sr. Adolfo Kalach es Contador Público egresado de la Universidad Iberoamericana.

Francisco Gil Díaz

Miembro independiente del Comité Técnico

Es Presidente de Telefónica México, empresa global de telecomunicaciones, y estuvo al frente de Avantel, una empresa mexicana de telecomunicaciones. El Sr. Francisco Gil ha desempeñado diversas funciones en el sector público mexicano, incluyendo la de Secretario de Hacienda y miembro de la Junta de Gobierno del Banco de México. En 2005 recibió de la revista The Banker (una publicación del Financial Times) un reconocimiento como el "Secretario de Finanzas del Año para las Américas". Asimismo, participa como consejero

Los miembros de nuestro Comité Técnico ostentan el cargo durante 5 años en promedio.

independiente en Bancomer, en la Bolsa Mexicana de Valores y es miembro del consejo de asesores de Chrysler de México y de SSA, empresa portuaria con diversas instalaciones en México. El Sr. Francisco Gil ha impartido cátedra en el Instituto Tecnológico de México (ITAM), institución que le otorgó el grado de Profesor Emérito y el Doctorado Honoris Causa; en la Universidad Iberoamericana; en el Colegio de México y en la Universidad Nacional Autónoma de México. También ha impartido conferencias en diversas universidades y foros internacionales. Asimismo, ha publicado extensamente investigaciones sobre aspectos económicos en libros y revistas de circulación internacional. El Sr. Francisco Gil es Licenciado en Economía por el ITAM y tiene una Maestría y un Doctorado en Economía por la Universidad de Chicago.

Antonio Chedraui Obeso

Miembro independiente del Comité Técnico

Es un empresario mexicano que desde el año de 1965 ocupó el cargo de Director General y a partir del año 1988 funge como Presidente del Consejo de Administración del Grupo Comercial Chedraui. También ha sido presidente del Consejo de Administración de la Asociación Nacional de Tiendas de Autoservicio y Departamentales (ANTAD). Durante su 260 trayectoria empresarial ha sido consejero de diversas instituciones bancarias y financieras, incluyendo Banamex, Banco B.C.H., Bancomer, Banca Serfin, Banco de Oriente, Operadora de Bolsa y Grupo Financiero Inbursa. Es actualmente consejero de algunas compañías privadas. El Sr. Antonio Chedraui, cursó estudios de Administración de Empresas en el Instituto Tecnológico de Estudios Superiores de Monterrey (ITESM), redondeando su preparación empresarial con diversos programas de desarrollo ejecutivo, destacando el de Alta Dirección (AD-1) en el Instituto Panamericano de Alta Dirección de Empresas, Liderazgo y Productividad en el Colegio de Graduados.

Pilar Aguilar Pariente

Miembro independiente del Comité Técnico

Fue Directora General de Endeavor México, organización enfocada a impulsar el crecimiento de la economía mexicana a través del apoyo a los emprendedores de alto impacto, desde 2011. Fue Directora de Capital Humano en Bain and Company

en México (2006-2011), Directora de Inteligencia Comercial en Telefónica Móviles (2006) y se desempeñó como Directora de Desarrollo Organizacional en Satmex (1998-2000). La Sra. Pilar Aguilar fue consultora para McKinsey & Company en México y Brasil (1991-1998). Posee una Licenciatura en Ingeniería Química por la Universidad Iberoamericana y una Maestría en Negocios (MBA) por la Universidad de Texas en Austin.

Nuestro Comité Técnico cuenta con una amplia experiencia en la gestión de diversos temas en torno a la industria inmobiliaria mexicana y los miembros que lo conforman han operado en una gran variedad de negocios y ciclos económicos.

+200 años

de experiencia acumulada en diversos aspectos de la industria inmobiliaria mexicana y los miembros de nuestro Comité Técnico.

En 2018, los miembros del Comité Técnico asistieron al 100% de las sesiones realizadas a lo largo del año, cumpliendo con el mínimo de asistencia requerido (51%).

El Comité Técnico determina las estrategias necesarias para reforzar nuestras capacidades de desarrollo, adquisiciones selectivas y distribuciones de efectivo estables, con el fin de cumplir con el objetivo de proporcionar rendimientos atractivos a largo plazo a los Tenedores de los Certificados Bursátiles Fiduciarios Inmobiliarios (CBFIs).

GRI 416: 103-1, 103-2; 102-2, 102-6, 102-10

Así, para cumplir con este y otros objetivos, las funciones de nuestro Comité Técnico son apoyadas por diversos Comités –Auditoría, Nominaciones, Prácticas, Innovación y ESG– los cuales contribuyen a la gestión estratégica de nuestra Fibra. Su entendimiento sustancial y amplio conocimiento sobre la industria permite el crecimiento de Fibra Danhos y la operación de un portafolio de inmuebles icónicos y de calidad premier, localizados principalmente en la Zona Metropolitana de la Ciudad de México y otros centros urbanos en el país y con actividad comercial o empresarial robusta.

Comités

Comité de Auditoría	Comité de Nominaciones	Comité de Prácticas	Comité de Innovación	Comité de ESG
<p>Nuestro Comité Técnico es responsable de designar al Presidente y a los miembros del Comité de Auditoría.</p> <p>El Comité de Auditoría está conformado por tres miembros independientes.</p>	<p>Entre las funciones de nuestro Comité de Nominaciones se encuentran buscar, analizar y evaluar candidatos para elección o nombramiento como miembros independientes de nuestro Comité Técnico.</p> <p>El Comité de Nominaciones está conformado por cinco miembros, tres de ellos independientes.</p>	<p>Nuestro Comité Técnico es responsable de designar al Presidente y a los miembros del Comité de Prácticas. Este Comité es el encargado de adoptar resoluciones por mayoría de votos.</p> <p>En cumplimiento con lo dispuesto por la legislación, este Comité está conformado por tres miembros independientes.</p>	<p>De reciente creación, con el objetivo de conocer y estudiar las recientes tendencias tecnológicas para el beneficio de la Fibra el cual está compuesto por ocho integrantes.</p>	<p>Es el Comité encargado de gestionar los riesgos ambientales y sociales.</p> <p>Está constituido por cuatro miembros, uno de ellos independiente.</p>
100% independiente	60% independiente	100% independiente		25% independiente

El 45% de los CBFIs se encuentran en el grupo de control, representando el porcentaje más alto en el mercado y favoreciendo la alineación de los intereses y la toma de decisiones.

102-28

El máximo órgano de gobierno para evaluar el desempeño de nuestra Fibra es el Comité Técnico, –apoyado por el monitoreo realizado por el Comité de Auditoría–, mientras que la Asamblea de Tenedores es la entidad que, en caso de ser necesario, solicita información a nuestro Comité para valorar la ejecución de sus actividades. Este proceso se robustece a través de la evaluación realizada por los asesores externos de la Fibra, quienes determinan las fortalezas y áreas de oportunidad para garantizar la mejora en el desarrollo de las operaciones de la Fibra.

102-35, 102-36

La compensación anual de nuestro CEO, que también se desempeña como socio del Asesor Externo de Fibra Danhos, se establece en un Contrato de Asesoría en Planeación Estratégica. La comisión de asesoría se determina como el 1% del valor en libros de las propiedades de la Fibra y se paga trimestralmente con CBFIs, utilizando el VWAP (precio ponderado promedio del volumen) del período correspondiente.

Fibra Danhos es la Fibra con la estructura de comisiones más clara y concisa del mercado.

Gestión de riesgos

102-11, 102-15, 102-29, 102-30, 102-31, 102-32, 102-33, 102-34

El 2018 fue un año de suma importancia para la Fibra en materia de ASG, derivado, en primer lugar, de la convicción que nuestro Director General ha transmitido desde nuestros orígenes a toda la organización sobre la relevancia de la sostenibilidad, tanto para México como para Fibra Danhos; y, en segunda instancia, El análisis realizado sobre la eficacia de los procesos de gestión de riesgos, proceso que fue delegado a Administradora Fibra Danhos por el Comité Técnico. De esta forma, el Comité y la Administradora han delegado su autoridad para la gestión de los aspectos sociales y ambientales al Comité de ASG, quien tomó la decisión de realizar el primer estudio de materialidad, con base en el cual implementamos diversas acciones para mitigar riesgos en materia social, ambiental y de gobierno corporativo.

102-27

Con el objetivo de asegurar el conocimiento colectivo de los aspectos ASG por parte del máximo órgano de gobierno, los resultados del estudio de materialidad fueron divulgados entre el equipo directivo de la Administradora.

La importancia de este análisis radica en que dimos un paso importante en la institucionalización de diversos procesos en la Fibra, entre ellos, la capacitación de nuestros directivos y el proceso de gestión de riesgos ASG. De esta manera, nos encontramos en un círculo virtuoso, pues el estudio de materialidad representa el principal mecanismo para la gestión de riesgos, pues nos ha permitido focalizar nuestros esfuerzos en aquellos temas de relevancia para Fibra Danhos y para los grupos de interés, y será la herramienta que favorecerá la mejora continua a través del tiempo.

GRI 205, 415, 416: 103-1, 103-2; 102-12

De acuerdo con el proceso de mapeo de riesgo ASG, hemos identificado dos riesgos emergentes prioritarios:

- Corrupción / soborno / transparencia, ya que no contábamos con política alguna que abordara estos importantes temas. Nuestra principal área de oportunidad en términos de anticorrupción es el seguimiento a través de auditorías que verifiquen nuestros procesos y evaluación de los mismos.
- Investigación, innovación y desarrollo, el cual tiene como objetivo conocer y estudiar las recientes tendencias tecnológicas para el beneficio de la Fibra.

El Comité de ASG está conformado de la siguiente manera:

Presidente:

Jorge Serrano Esponda, Director Financiero

Miembros:

Susana Cann Llamosa, Directora Jurídica

Jonathan Cherem Daniel, Relación con Inversionistas/ASG

Dr. David Goldberg, Asesor Independiente

En el ejercicio 2018 enfocamos nuestros esfuerzos en la sostenibilidad, cimentando nuestro compromiso con la sociedad y el enorme hacia los siguientes años.

Ética e integridad

102-16

Nuestra Misión	Fibra Danhos crea, opera e innova con conocimiento, experiencia y pasión, íconos inmobiliarios premier que destacan en identidad y calidad de vida.
Nuestra Visión	Transformar áreas urbanas selectas en zonas metropolitanas del país a través de la adquisición o desarrollo, renovación y administración de inmuebles comerciales, de oficinas y de usos mixtos, expandiendo nuestro portafolio y generando valor a nuestros clientes e inversionistas.

Principios éticos

Día tras día, los clientes depositan su confianza en la integridad y transparencia de nuestra organización, por lo que en Fibra Danhos impulsamos siempre el profesionalismo, tanto de nuestros colaboradores como de nuestros proveedores. Estamos conscientes de que la buena imagen y prestigio de Fibra Danhos se construyen sobre la honestidad de cada uno de nuestros integrantes, por esta razón, contamos con principios éticos que representan la columna vertebral de cada una de nuestras decisiones:

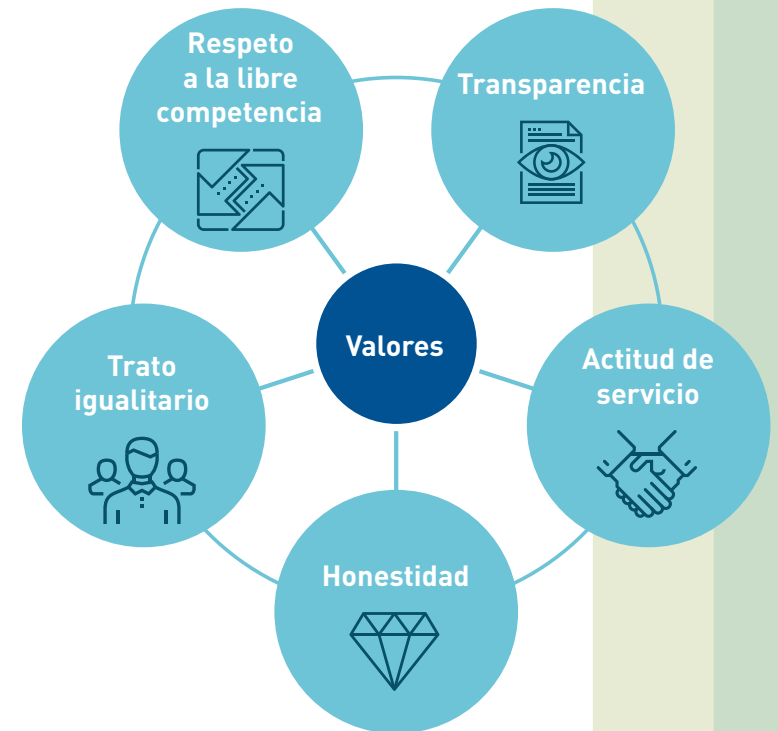
	Integridad
	Objetividad
	Diligencia y competencia profesional
	Confidencialidad
	Comportamiento profesional

La organización considera el respeto a los Derechos Humanos principio esencial de nuestra operación y de la relación con los grupos de interés. Para Fibra Danhos toda persona es digna, libre, responsable, con derecho a la consideración y al respeto de sus semejantes. Rechazamos cualquier tipo de discriminación y garantizamos la equidad de trato en el acceso al empleo y evaluación de desempeño. Asimismo, promovemos el respeto a la libertad de elección y a la vida privada, además de asegurar el carácter de confidencialidad de las operaciones que llevamos a cabo.

Valores

En Fibra Danhos creemos que las relaciones laborales sanas y productivas son vitales para el buen funcionamiento de toda organización, por lo que, a través del Código de Ética, impulsamos, como base de la relación con nuestros colaboradores, proveedores y clientes, los siguientes valores:

De igual manera, para nosotros es primordial garantizar un ambiente laboral óptimo, pues las relaciones armoniosas y cordiales son requisito indispensable para la productividad de nuestro equipo de trabajo. Es por esto que supervisamos cuidadosamente que en nuestra organización exista un uso correcto de la autoridad, basada siempre en la comunicación, veracidad, claridad y oportunidad. En adición, cualquier tipo de acoso, hostigamiento, intimidación o acción está prohibido y es penado.



En Fibra Danhos estamos comprometidos con ofrecer un ambiente de trabajo libre de violencia dentro de nuestras instalaciones.

Código de Ética

En Fibra Danhos consideramos el respeto, la integridad y el profesionalismo como ejes fundamentales de nuestra actividad. Estamos convencidos de que la disciplina y apego a nuestros principios éticos es lo que nos permite dar cumplimiento al compromiso que tenemos con el desarrollo de México, por lo que implementamos un Código de Ética como directriz de nuestro desempeño. Fomentamos que nuestros colaboradores lo apliquen en sus labores cotidianas para mantener tanto la solidez como la reputación de la Fibra, y así, continuar generando el valor económico y bienestar social que nos caracterizan.

Consideramos el respeto a los Derechos Humanos un principio esencial en nuestra operación y en la relación con los grupos de interés.

Por otro lado, uno de los pilares de nuestro Código de Ética es el manejo correcto y confidencial de la información. Nuestros colaboradores tienen la obligación de ser cuidadosos respecto a los procesos de la Fibra y tienen estrictamente prohibido divulgar información relacionada con los clientes. Del mismo modo, ninguna persona relacionada con la Administradora tiene permitido utilizar información privilegiada a la que tenga acceso en beneficio propio o de terceros y, en caso de conocerla, deberá informar a su jefe inmediato o a la Dirección General.

GRI 205: 103-1, 103-2; 205-2

Para asegurar la confianza de clientes, proveedores, autoridades y resto de grupos de interés, no basta la integridad y la transparencia en nuestro trato, es necesario además el compromiso individual de luchar contra la corrupción en todas sus formas. Con este propósito, exigimos a nuestros colaboradores y resto de agentes que cumplan con la legislación vigente en materia de anticorrupción. Además, los colaboradores de Fibra Danhos deben abstenerse de otorgar beneficios a cambio de ventajas en la operación de la empresa. También expresamos la prohibición de aceptar beneficios que comprometan el profesionalismo del colaborador dentro de la Fibra.



En Fibra Danhos incentivamos la libre competencia, pues tenemos la convicción de que es un factor esencial para impulsar el desarrollo de México. Es por ello que en 2018 no fuimos acreedores a multas o sanciones referentes a acciones de competencia desleal o monopolísticas.

102-13

Fibra Danhos es miembro de la Asociación de Desarrolladores Inmobiliarios (ADI).

GRI 415: 103-1, 103-2, 103-3; 415-1

Cabe destacar que en Fibra Danhos respetamos la participación política de nuestros colaboradores siempre y cuando no se realice durante el ejercicio de sus funciones en la organización o implique capital de la misma. Fibra Danhos no efectúa contribuciones políticas, ya sean donaciones en dinero o especie, y permanece ajena a cualquier tipo de campaña.

Por otro lado, y como parte esencial de nuestro Código de Ética, mantenemos la política de no contratar menores de edad y reiteramos nuestro rechazo a cualquier tipo de trabajo o explotación infantil. De igual manera, nos pronunciamos en contra del trabajo forzoso u obligatorio.

Todos los miembros de Fibra Danhos firman de conocimiento y conformidad con el Código de Ética al ingresar a la organización.



102-25

Entendemos como conflicto de interés cualquier situación en que la lealtad de un consejero, directivo o colaboradores quede dividida entre los legítimos intereses de la Administradora y sus propios intereses, de modo que su actuación deja de ser objetiva e imparcial en detrimento del prestigio o patrimonio de la Administradora. Nuestra estrategia para el manejo de conflictos potenciales consta de tres partes: a) interrupción del negocio u operación, b) reporte del conflicto con el jefe inmediato, c) evaluación y adopción de medidas para solucionar el conflicto.

102-17

En Fibra Danhos velamos por el cumplimiento de nuestro Código de Ética y, con un enfoque preventivo, brindamos a nuestros colaboradores herramientas para reportar incumplimientos o cualquier inquietud que tengan.



Anteriormente, nuestra Línea Ética era gestionada de manera interna, sin embargo, de conformidad con nuestro compromiso con la mejora continua y la transparencia, a partir de abril del año 2019 ésta será administrada por un tercero: una empresa de clase mundial dedicada a los sistemas éticos de denuncia. La denuncia se puede hacer a través del portal: <https://danhosteescucha.lineaetica.com.mx> o por medio de nuestro correo: danhosteescucha@lineaetica.com.mx.

En cuanto a la aprobación, modificación y distribución del Código de Ética, es responsabilidad del Equipo Directivo. El Código es difundido en nuestro portal para conocimiento y aplicación de nuestros grupos de interés, además, todos los colaboradores de la Administradora Fibra Danhos firman de conformidad con él. Con el propósito de mantenernos actualizados, el Código es revisado y actualizado por lo menos una vez cada dos años.

Adicional a nuestro Código de Ética, contamos con un robusto conjunto de instrumentos que soportan la gestión de diversos procesos con un enfoque en la sostenibilidad:

Política de Sostenibilidad

Establece nuestra visión en términos de sostenibilidad, la cual rige la toma de decisiones en la relación de la operación del negocio y la generación de valor. Buscamos que los inmuebles constituyan un agente de transformación positiva del entorno, que se integren en el mismo y contribuyan al desarrollo socioeconómico de las zonas en las que operamos, aportando a la calidad de vida de la población. Nuestro modelo de negocio es riguroso en la vigilancia respecto a externalidades negativas a la sociedad, para que sean corregidas desde la propia etapa de diseño, por lo que todos nuestros inmuebles se desarrollen y ubiquen en zonas donde ninguna comunidad ha sido desplazada.

Política de Relación con Grupos de Interés

Aporta un entendimiento común en la identificación de nuestros grupos de interés, la relación activa de la Fibra con los mismos y su integración en la operación, así como la consideración de sus expectativas en la definición de nuestra visión hacia la sostenibilidad.

Política de Compras Sostenibles

Reúne esfuerzos en la práctica diaria por alcanzar los lineamientos legales, sociales y ambientales enfocados en la obtención de bienes y servicios.

Política Anticorrupción

GRI 205: 103-2

Tiene como objetivo establecer los lineamientos de la organización en materia de prevención, detección y reporte de los actos de corrupción y de lavado de dinero que puedan presentarse al interior de Fibra Danhos.

205-2

Nuestros colaboradores y socios empresariales conocen nuestra Política Anticorrupción y han recibido formación al respecto.

Política Ambiental

Como parte del compromiso de Fibra Danhos con la sostenibilidad, establecemos estrategias para la utilización racional y eficiente de los recursos naturales necesarios para el desarrollo de las actividades de los inmuebles que gestionamos, así como para mitigar los impactos de nuestras operaciones en el entorno.



Nuestro compromiso CON EL ENTORNO

Sistema de gestión ambiental

GRI 307: 103-1, 103-2

En Fibra Danhos estamos comprometidos con el cuidado y preservación del medio ambiente. Por ello, fomentamos la creación de soluciones que contribuyen a mitigar nuestro impacto y contamos con políticas y sistemas que nos ayudan a medirlo en las actividades que llevamos a cabo.

De esta manera, incentivamos el consumo responsable del agua y de la energía, así como la gestión adecuada de residuos y la mitigación de las emisiones en el interior y exterior, generando un cambio de conciencia y hábitos que deriva además en ahorros.

Constantemente monitoreamos el consumo de energía y agua a través de un reporte en todos nuestros inmuebles, con la intención de medir el impacto que generamos y así, posibilitar el establecimiento de una meta de reducción para los siguientes años. Este reporte se genera de manera individual y, posteriormente, los consumos se consolidan para determinar el impacto de todas nuestras operaciones.

Nuestra meta para 2019 es la reducción del 5% en los consumos de energía y agua con base en el resultado obtenido al cierre de 2018.

GRI 307: 103-3

Trabajamos para ser una empresa socialmente responsable y reducir nuestra huella ambiental en cada uno de nuestros activos inmobiliarios. Como resultado, hemos obtenido certificación LEED (Leadership in Energy & Environmental Design) en varios edificios.

En Fibra Danhos hemos establecido como objetivo hacia 2019 la implementación de un *software* de gestión de operación integral en todos nuestros inmuebles y lograr un alcance del 95% en el reporte de indicadores ambientales por parte del área de Mantenimiento.

Con el objetivo de fortalecer nuestra gestión ambiental y lograr resultados satisfactorios, nos hemos propuesto continuar con el desarrollo e implementación de proyectos de inversión de capital, teniendo como meta eficientizar el presupuesto del área de operación en un 95%.

Cambio climático y otras emisiones atmosféricas

GRI 302, 305: 103-1, 103-2

El cambio climático es un tema de suma relevancia para Fibra Danhos, ya que estamos comprometidos con generar acciones que reviertan o mitiguen los daños causados al planeta y, de esta manera, poder recuperar las condiciones ambientales necesarias para la supervivencia de las generaciones futuras.

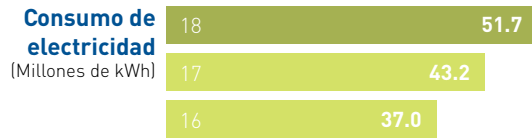
Contamos con cuatro edificios con certificación LEED, Torre Virreyes y las tres Torres de Corporativo Toreo.



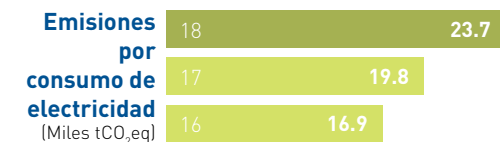
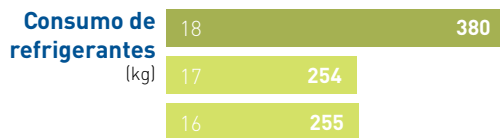
Desde 2017 implementamos y homologamos un formato en todos nuestros inmuebles para registrar el consumo total de energía, con la intención de disminuir nuestro consumo eléctrico. Hemos logrado esta reducción en cinco inmuebles, que incluyen: Alameda, Delta, Duraznos, Lindavista y Tezontle. El consumo total de energía dentro de la organización en 2018 fue de 186,051.8 Giga Joules, esta medición se lleva a cabo por medio de los consumos eléctricos de los recibos generados por la Comisión Federal de Electricidad (CFE).

En 2018 se consumieron 44,760 litros de diésel y 380 kilogramos de refrigerante.

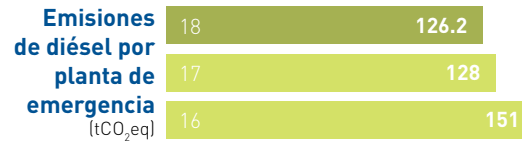
Nuestro objetivo es abastecer con energía renovable hasta un 90% de las áreas comunes y de estacionamiento en los inmuebles de Fibra Danhos, a través del parque eólico cuyo inicio de operaciones está proyectado para 2021.



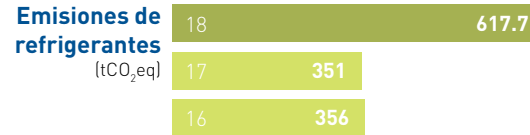
302-4



305-5



305-6



De igual forma, nuestros inmuebles y oficinas cuentan con sistemas de automatización de encendido y apagado de luces en horarios específicos, esto con el objetivo de reducir nuestro consumo energético.

302-4

Inmueble	Consumo energético inicial (Giga Joules)	Consumo energético final (Giga Joules)	% de reducción
Alameda	4,808.8	4,318.5	-10.0%
Delta	205,999.5	196,409.8	-5.0%
Duraznos	6,528.0	6,246.0	-4.0%
Lindavista	14,057.6	13,637.8	-3.0%
Tezontle	155,965.4	155,242.3	-0.5%
Total	61,590.8	59,367.5	-4.0%

GRI 305: 103-3

En el caso de Torre Virreyes, se realizó una simulación de energía de todo el edificio usando el estándar ASHAE 90.1-2007, apéndice G y ha cumplido con los requisitos de rendimiento energético. La simulación energética demostró una mejora de 19.39% con respecto a esta norma. En el caso del aire acondicionado (HVAC), a través de una mayor eficiencia de equipos de climatización, la zonificación y los controles adecuados hemos logrado incrementar el rendimiento del aire acondicionado de conformidad con este estándar.

305-1

24,412.45 toneladas de gases de efecto invernadero son emitidas en todas nuestras operaciones.

Gestión de recursos hídricos

GRI 303: 103-1, 103-2; 303-1

En Fibra Danhos, tenemos un firme compromiso con el cuidado de los recursos, por ello realizamos el monitoreo y seguimiento de nuestro impacto hídrico, con el objetivo de reducirlo a través de diversas iniciativas como el riego de nuestras áreas verdes en la noche y no durante el día, una optimización por medio de un mantenimiento más estricto a nuestras bombas de agua, la reducción de la presión del agua en nuestros inmuebles y el buen funcionamiento de los sistemas de los sanitarios.

303-3

496,770 m³ de agua consumidos en 2018, provenientes de la red municipal, equivalente al 46% del total de nuestro consumo.

303-5

Nuestro consumo de servicios de agua (pipas u otros servicios externos de abastecimiento) fue de 350,208 m³.

Consumo de agua por fuente (m³)

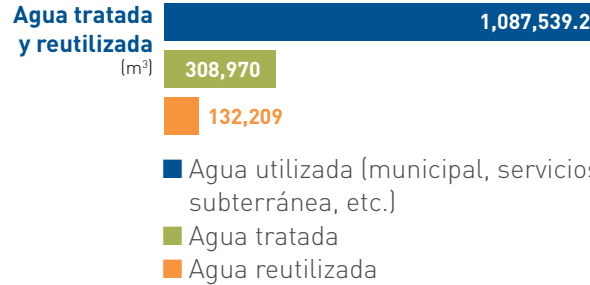


Contamos con un sistema de extracción de agua, del cual este año se obtuvo un total de 240,562 m³ de agua subterránea.

En línea con este compromiso contamos con plantas de tratamiento de agua residual, en las cuales logramos un total de 308,970 m³ de agua tratada; 28% de ella fue reutilizada en riego y descargas en sanitarios, entre otras acciones.

Este año hemos recirculado un total de 132,209 m³.

GRI 303: 103-3



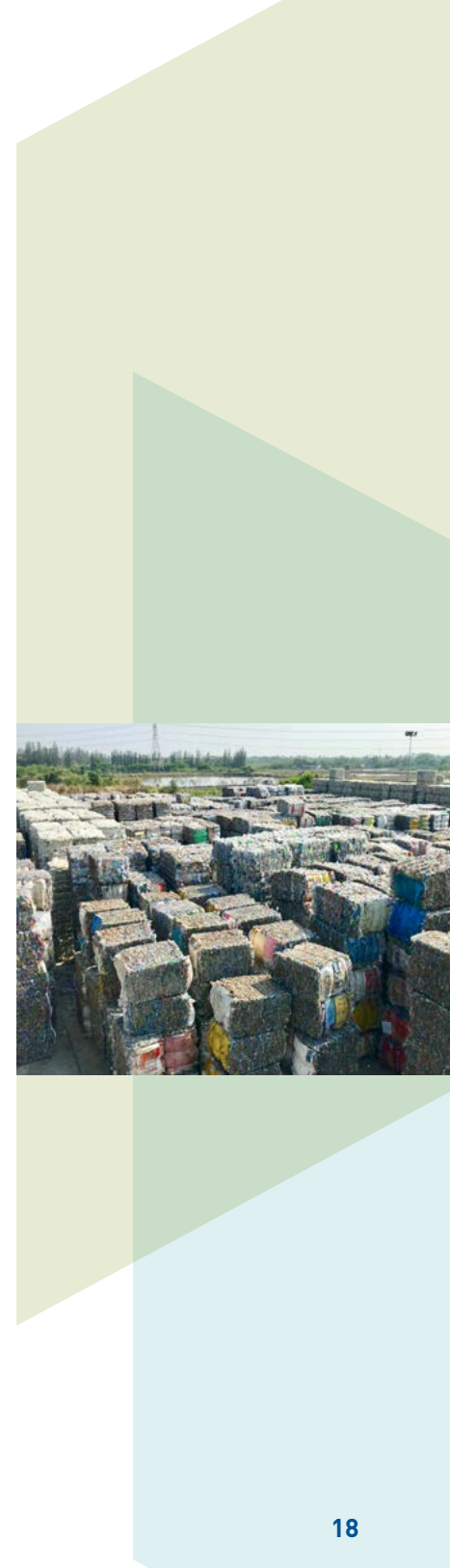
Residuos

GRI 306: 103-1, 103-2

Durante 2018 generamos un total de 20,982.79 toneladas de residuos por concepto de nuestras operaciones -de los cuales 5.18% fueron reciclados-, en comparación con las 19,336.42 toneladas generadas en 2017 -de las cuales se recicló un total de 5.62%-.

En 2018 generamos 72,346.16 m³ de residuos, representando un incremento del 8.3% con respecto a los 66,359.36 m³ generados en 2017.

En Fibra Danhos trabajamos de manera permanente en la reducción de nuestros residuos, y hemos identificado que el incremento del 8.3% en la generación de residuos que tuvo lugar en 2018 con respecto al ejercicio anterior se debe a nuestro crecimiento en las operaciones con la apertura de Parque Las Antenas, que representa un crecimiento anual de 104,834 m² además de la consolidación de otros centros comerciales como Parque Puebla y Vía Vallejo. Nuestro compromiso es centrar nuestros esfuerzos en el establecimiento de medidas para la disminución y óptima gestión de residuos, buscando que el impacto ambiental derivado de la disposición final sea menor.



Consideramos que la gestión de residuos es un elemento clave de nuestra aportación al cuidado del entorno, pues gracias a ella, incidimos positivamente en nuestra cadena de valor. Es

así que contamos con un método de separación y eliminación responsable del 100% de los residuos generados en todas nuestras operaciones.

306-2

Residuos 2018

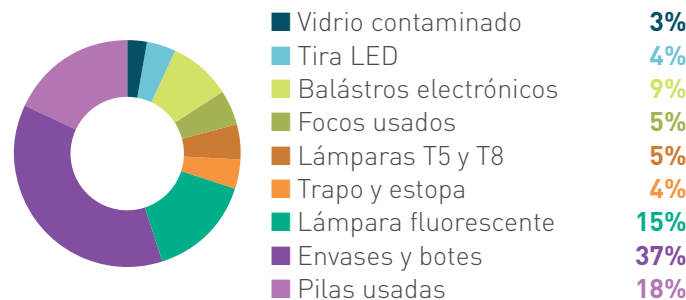
Residuo (nombre)	Tipo de residuo (peligroso/no peligroso)	Cantidad (kg)	Destino
Tambo	Peligroso	10	Almacenamiento controlado
Vidrio contaminado	Peligroso	73	Reciclaje
Thiner contaminado	Peligroso	20	Almacenamiento controlado
Tira LED	Peligroso	86	Reciclaje
Hidroneumático usado	Peligroso	25	Almacenamiento controlado
Balastos electrónicos	Peligroso	192	Almacenamiento controlado
Focos usados	Peligroso	126	Reciclaje
Lámparas T5 y T8	Peligroso	118	Reciclaje
Trapo y estopa	Peligroso	110	Destrucción
Lámpara fluorescente	Peligroso	373	Reciclaje
Envases y botes vacíos	Peligroso	44	Reciclaje
Botes de pintura	Peligroso	855	Almacenamiento controlado
Pilas usadas	Peligroso	443	Almacenamiento controlado

Hemos eliminado un total de 820 kilogramos de residuos generados en 2018, por medio del reciclaje.

Residuos no peligrosos



Residuos peligrosos



Cuidado del entorno: Parque de la Luz

Derivado de nuestro propósito por transformar áreas urbanas y del sólido compromiso con el cuidado del entorno, en Fibra Danhos decidimos rehabilitar el Parque de la Luz, a un costado de Torre Virreyes, en la Ciudad de México. La superficie rehabilitada abarca el parque –con aproximadamente dos hectáreas– y el tramo de la ciclovía comprendido entre la Avenida Fernando Alencastre y la intersección de las calles Pedregal y Monte Pelvoux.

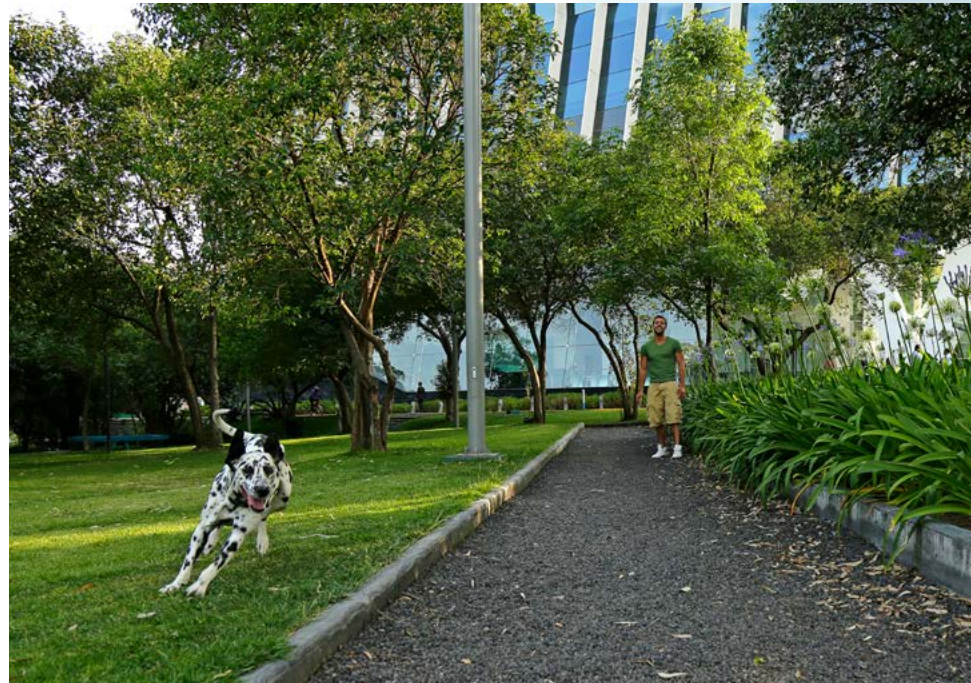
El objetivo principal de la rehabilitación es impactar de manera positiva en la conservación de este espacio verde, cuya importancia radica en su ubicación dentro de la ruta de la ciclovía Polanco-Chapultepec, en un área altamente ocupada, con actividad comercial y rodeada de gran cantidad de corporativos.

El Parque de la Luz contará con un sistema de riego que será alimentado hidráulicamente por una toma presurizada proporcionada por la red de agua tratada del edificio Pedregal 24.

Asimismo, para incentivar el ahorro de agua, el sistema de riego contará con un sensor de lluvia que evitará la ejecución de riego cuando recientemente se hayan captado al menos cuatro milímetros de lámina de agua.

Esta rehabilitación traerá consigo diversos beneficios, entre ellos:

- La mejora en la calidad de vida y la satisfacción de las necesidades de, principalmente, tres grupos de interés:
 - Oficinistas y empresarios, usuarios para quienes se establecerán estancias y espacios cómodos para hacer de su tiempo libre y/o de descanso, momentos agradables.
 - Habitantes de la zona, quienes contarán con un sitio de esparcimiento para la realización de actividades físicas, con cómodos espacios de estar.
 - Visitantes, quienes transitan por el parque para dirigirse a otro lugar o asisten a la zona de vez en cuando.
- El incremento de la seguridad y limpieza del sitio.
- El fomento de la visita al parque por parte de la comunidad.
- La generación de espacios de intercambio cultural, integración y recreación.
- La prevención del abandono del lugar.



Nuestro TALENTO

Atracción y retención de talento

GRI 401, 405, 406: 103-1, 103-2, 103-3

Para Fibra Danhos es de suma importancia contar con el mejor talento humano, pues sabemos que eso nos ayudará a incrementar la productividad y rentabilidad y al cumplimiento de nuestros objetivos.

Por esta razón, buscamos atraer y conservar a los colaboradores más capacitados y profesionales por medio del reconocimiento diario de sus competencias, así como con la reiteración de valores de la Fibra.

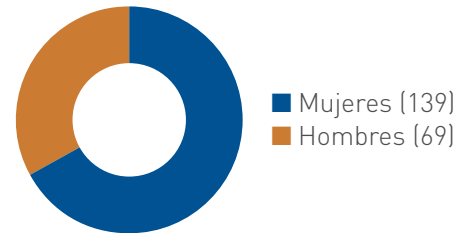
Nuestra Política de Reclutamiento, Selección y Contratación de Personal establece los lineamientos para estos procesos, los cuales se centran en la evaluación de los conocimientos y habilidades de los candidatos, evitando cualquier tipo de discriminación por género, edad, discapacidades, orientación sexual, entre otras.

Debido a nuestro firme compromiso con el crecimiento de los colaboradores, buscamos cubrir las vacantes de manera interna. Realizamos evaluaciones y convocatorias para cubrir estos puestos por colaboradores; en ellas valoramos los perfiles, conocimientos y psicometría, así como el desempeño y la trayectoria de los candidatos.

102-4, 102-7, 102-8, 405-1

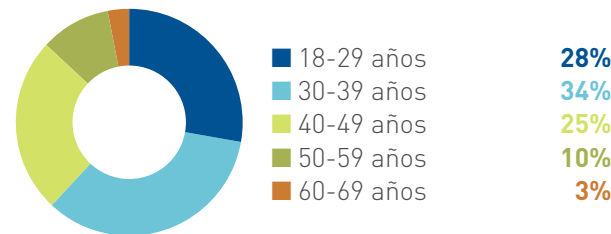
208 colaboradores en Ciudad de México y Puebla

Desglose de plantilla por género



El 50%
de la alta dirección está
conformada por mujeres.

Desglose de plantilla por grupo etario



Desglose de plantilla por tipo de contrato



102-41, 401-2

Contamos con un plan de prestaciones y beneficios competitivos y por encima de la ley, buscando retener al mejor talento al contribuir a mejorar su calidad de vida. Consideramos a toda nuestra plantilla como personal de confianza¹, por lo cual les brindamos beneficios incluyendo los mejores espacios de trabajo y condiciones laborales que favorecen su desarrollo personal y profesional.

En abril de 2018 se constituyó el Fondo de Ahorro del personal de Administradora Fibra Danhos, el cual corresponde a una aportación equivalente al 10% del salario nominal de cada colaborador, topado a según prestaciones de ley, y una aportación equivalente por parte de la empresa. Las aportaciones en el fondo de ahorro se distribuyeron de la siguiente manera:

Fondo de ahorro	Aportación colaboradores	Aportación empresa	Monto total
Ejercicio 2018 (abril-diciembre)	\$3,145,343.22	\$3,145,343.22	\$6,290,686.44

405-2

En 2016 se implementó la prestación de Seguro de Gastos Médicos Mayores a todos nuestros colaboradores, con una suma asegurada de \$40,000,000.00 por cada evento presentado. En 2018, la prima total en este beneficio ascendió a \$2,958,629.88 pesos. Asimismo, contamos con un seguro de vida para los colaboradores, cuya prima durante el ejercicio fue de \$106,248.44 pesos y ofrece una cobertura de 12 meses de sueldo en caso de fallecimiento de nuestros colaboradores.

¹ Ya que nuestros colaboradores son considerados personal de confianza, no contamos con sindicato alguno.

En el mes de julio de 2018 y como parte del "Regreso a Clases" les brindamos apoyo a las familias de nuestros colaboradores, premiando a los mejores estudiantes de primaria y secundaria a través de la entrega de mochilas y kits de útiles escolares, con una inversión total de \$48,200 pesos.

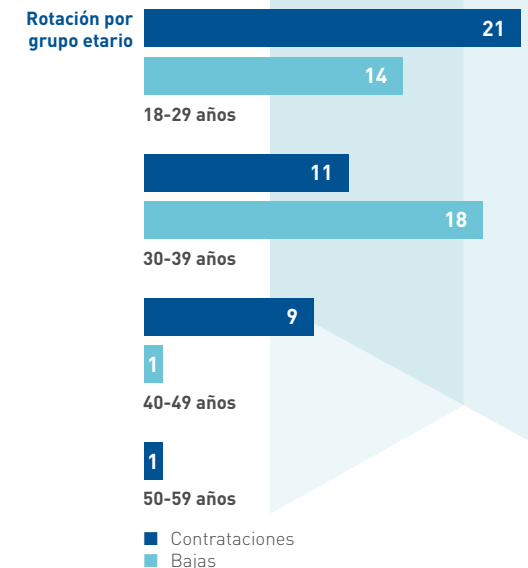
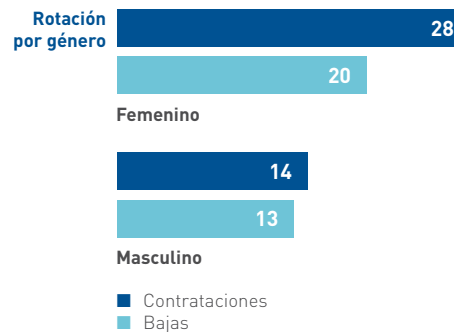
Durante 2018, el 82% de la plantilla recibió evaluaciones de desempeño; el 6.5% fue promovido.

102-44

Con el fin de mejorar el clima laboral, todos los años llevamos a cabo una encuesta de clima laboral. En 2018 participó el 53% de la plantilla, y los aspectos más relevantes para los colaboradores fueron mejores prestaciones, mayor oferta de capacitación y aumento de comunicación entre las áreas.

401-1

Debido al sobresaliente ambiente de trabajo que hemos creado, mantenemos una tasa de rotación baja, demostrando así el éxito de nuestra estrategia de retención. Durante 2018 registramos 42 contrataciones y 33 bajas, por lo que nuestra tasa de rotación fue de 15.42%, desglosada de la siguiente manera:



\$9,403,764.76 pesos, monto total de inversión en prestaciones superiores para nuestros colaboradores.

Capacitación

406-1

Nos esforzamos en capacitar a nuestros colaboradores para ofrecerles las herramientas necesarias para su desarrollo personal. Promovemos la diversidad cultural y la defensa de los derechos humanos, asegurándonos de la igualdad y la no discriminación en todos nuestros procesos y operaciones. Durante 2018 no identificamos ningún caso de discriminación.

Así, nos encontramos desarrollando pláticas y talleres acerca de equidad de género, derechos humanos, ética e integridad, salud y seguridad, así como el desarrollo de habilidades para gestionar el talento. En 2018, por medio de nuestra encuesta de clima laboral, identificamos las necesidades de formación de los colaboradores, por lo cual se definió el enfoque de capacitación para 2019; éste se centrará en el desarrollo de habilidades como trabajo en equipo, liderazgo, comunicación efectiva e inteligencia emocional.

Durante 2018 impartimos cinco cursos a nuestros colaboradores, cuyo alcance se detalla a continuación:

Curso	Duración (horas)	Dirigido a	Número de colaboradores capacitados
Introducción a SAP	8.0	Colaboradores en Corporativo	29
Uso del Equipo de Protección Personal y llenado del TSI	2.3	Colaboradores de Operaciones	150
Integración de equipos de trabajo	8.0	Gerentes y Subgerentes	66
Taller de servicio estelar	12.0	Recepcionistas y Subgerentes de Operaciones	50
Inducción: Código de Ética, Políticas y Responsabilidad Social	2.0	Todos los colaboradores	60
Totales	32.3		355

355 colaboradores
capacitados en 2018.

\$168,200 pesos,
monto total de inversión
en capacitación durante 2018.

18 horas
de capacitación en promedio
por colaborador durante 2018.

Adicionalmente, durante 2018 llevamos a cabo una alianza con BBVA Bancomer para ofrecer educación financiera a nuestros colaboradores. El objetivo es brindar talleres financieros, opciones de banca segura, finanzas personales, entre otras.

En Fibra Danhos somos una empresa rentable e íntegra, con diversos proyectos a corto y mediano plazo. El valor de nuestra gente es lo más importante, somos un gran lugar para trabajar y crecer.

Tenemos la meta de homogeneizar y hacer más eficientes los procedimientos de capital humano, con lo cual gestionaremos de mejor manera nuestro talento para brindar las mejores condiciones para los colaboradores.

Salud y seguridad

Sabemos que la excelencia en nuestro servicio depende en gran medida de las condiciones en las que nuestros colaboradores se encuentran para ofrecer una calidad impecable en sus labores diarias. Por ello, creemos que es de suma importancia concentrar esfuerzos en el bienestar de su salud y seguridad.

En oficinas corporativas e inmuebles ofrecemos servicio de paramédicos para que nuestros colaboradores reciban atención médica inicial. Además, en todos los inmuebles contamos con programas de protección civil y comités internos de brigadistas –capacitados en primeros auxilios, combate contra incendios, evacuación, búsqueda y rescate– en caso de contingencias dentro de las instalaciones. De manera adicional, todos los colaboradores deben tomar un curso de inducción que cubre el procedimiento en caso de accidentes, comunicación directa de incidentes y contactos de emergencia.

Cada incapacidad se comunica a la Gerencia de Capital Humano quien, junto con la Dirección, revisa los casos de riesgos de trabajo, sus respectivas causas y soluciones.

Realizamos dos campañas de salud visual durante el 2018.

Debido al giro de nuestra industria, nuestros colaboradores no se encuentran expuestos a riesgos elevados de accidentes. Durante 2018 registramos 33 accidentes incapacitantes, derivados de los trayectos a los centros de trabajo y/o domicilios, equivalentes a 180 días de ausentismo, es decir, a 1,620 horas. En 2018, el total de horas trabajadas fue de 473,616, mientras que el total de horas trabajadas considerando las horas de ausentismo fue de 471,996. Nuestra tasa de días perdidos fue de 1.42%, equivalente a 844 días; con la finalidad de reducir la cantidad de días perdidos, tenemos como objetivo hacia 2019 disminuir el número de inasistencias de los colaboradores en un 10%.



0.00699%, tasa de accidentabilidad de Fibra Danhos en 2018, equivalente a 69.92 al considerar 1,000,000 horas trabajadas.

Trabajamos de manera continua para lograr una tasa accidentabilidad de cero en nuestras operaciones.

Compromiso COMPARTIDO

GRI 416, 419: 103-1, 103-2; 102-9

La gestión de la cadena de suministro desempeña un papel importante dentro de Fibra Danhos, pues permite dar respuesta a las necesidades de todos nuestros inmuebles en términos de costo, servicio y requerimientos de calidad, esto en vista de proveer de herramientas que faciliten nuestro mayor apego a la sostenibilidad.




En cumplimiento con las normas y parámetros legales, llevamos a cabo la selección de proveedores con base en la libre competencia, procesos transparentes y altos estándares de calidad, factores que permiten la continuidad de nuestro negocio y brindar servicios de excelencia a nuestros inquilinos y visitantes.

Asimismo, en Fibra Danhos contamos con una Política de Compras Sostenibles avalada por el equipo directivo de la Administradora. Su objetivo es orientar la práctica diaria por alcanzar los lineamientos legales, sociales y ambientales enfocados en la obtención de bienes y servicios; esto por medio de una serie de órdenes de compra y contratos de servicios que

se encuentran apegados a nuestra Política de Sostenibilidad y al Código de Ética.

La información contenida se encuentra pública y es aplicada en su totalidad al personal de la Administradora, con el fin de homogeneizar su entendimiento y aplicación en todos los procesos que conlleva la selección y contratación de proveedores. Asimismo, se realiza la designación de un comité de trabajo que garantiza el seguimiento del cumplimiento de las directrices de la Política, así como de su divulgación entre los colaboradores.

Creemos que toda intervención de nuestros proveedores es un pilar dentro de la estrategia para generar valor mediante el correcto ejercicio inmobiliario y la adhesión a las pautas sociales y ambientales, lo que nos brinda una mayor extensión del enfoque estratégico de las prácticas de sostenibilidad a la cadena de suministro, de conformidad con diversos lineamientos:

	<p>Cumplimiento regulatorio</p>	<ul style="list-style-type: none"> • Los proveedores tienen la responsabilidad de garantizar el cumplimiento de acuerdo con las leyes y regulaciones aplicables. • Integramos las normas y legislaciones referentes a las jornadas de trabajo, libertad de asociación, no discriminación, trabajo infantil y forzoso y derechos humanos.
	<p>Evaluación de proveedores</p>	<ul style="list-style-type: none"> • Constituimos una práctica de compra transparente en la que el proveedor atravesará por una evaluación para el cumplimiento de la legislación y normativa aplicables. • Las iniciativas están disponibles para los nuevos proveedores y su valoración de desempeño social y ambiental es parte de su vinculación con la sostenibilidad.
	<p>Otros lineamientos en materia de compras</p>	<ul style="list-style-type: none"> • Impulsamos la igualdad de oportunidades entre proveedores por medio del robustecimiento de relaciones de beneficio y diálogo recíproco. • Llevamos a cabo un monitoreo permanente respecto a todo movimiento en el mercado, con el objetivo de mantenernos actualizados en materia de sostenibilidad.

Trabajamos sobre líneas estratégicas que avalan el buen resultado y trabajo en equipo junto con nuestros proveedores, a quienes seleccionamos a partir de una serie de filtros con los que aseguramos que cuentan con las licencias y permisos requeridos, aunado al compromiso con sus aportaciones en favor del medio ambiente.

Contamos con una cartera de proveedores comprometidos y con una excelente estructura alineada a nuestros criterios internos, los cuales incluyen equipo, horarios, acceso a las instalaciones, uniforme, identificación y otros requisitos de seguridad social. Esto se traduce en la construcción de una base de proveedores fijos, producto de un proceso de selección honesta y transparente que, además, cumple con los requerimientos contables de Fibra Danhos, garantizando con ello la prevención de lavado de dinero, corrupción y fraude.

En cuanto a la ejecución de contratos con proveedores, salvaguardamos la integridad de todo proceso y unidad por medio de la rescisión de éstos cuando se han cometido faltas que agraven la normatividad del reglamento y todas las cláusulas que lo constituyen; prácticas tales como la no atribución de seguro social a sus trabajadores, la integración de menores de edad en su equipo y otras infracciones que pudieran promover su baja definitiva.

Durante el año trabajamos y robustecimos nuestras prácticas, de manera que el Grupo se alineó a un formato adecuado para todos y sobre el cual se ejerció una vinculación con los procesos de compras, con la finalidad de brindarle seguimiento y contribuir a su institucionalización en los siguientes años.



Acerca de este INFORME

102-5, 102-45, 102-49, 102-50

Para nuestra Fibra es muy grato presentar su primer Informe Anual de Sostenibilidad, elaborado con base en la metodología establecida por el *Global Reporting Initiative* (GRI). El reporte muestra los resultados del desempeño en materia ASG de las operaciones del Fideicomiso 17416-3 –Fibra Danhos–, durante el periodo comprendido entre el 1º de enero y el 31 de diciembre de 2018.

Los montos contenidos en el presente Informe se encuentran reportados en pesos mexicanos (MXN/MN), a menos que el cálculo se especifique en otra divisa.

102-54

Nuestro objetivo es fortalecer el proceso de mejora continua con un enfoque vanguardista, por lo que por primera vez nuestro Informe ha sido elaborado de conformidad los Estándares GRI: opción Esencial y muestra la información correspondiente a los aspectos materiales y urgentes derivados del estudio que realizamos en 2018 –con el apoyo de un tercero independiente–, cumpliendo con los principios para la definición del contenido y la calidad del reporte establecidos por GRI.

Índice de Contenidos GRI

102-55

Estándar GRI	Contenido		Páginas / Respuesta directa	Omisión
	Perfil de la organización			
GRI 102: Contenidos Generales 2016	102-1	Nombre de la organización	6	
	102-2	Actividades, marcas, productos y servicios	10	
	102-3	Ubicación de la sede	34	
	102-4	Ubicación de las operaciones	21	
	102-5	Propiedad y forma jurídica	27	
	102-6	Mercados servidos	10	
	102-7	Tamaño de la organización	21	
	102-8	Información sobre empleados y otros trabajadores	21	
	102-9	Cadena de suministro	25	
	102-10	Cambios significativos en la organización y su cadena de suministro	7, 10	
	102-11	Principio o enfoque de precaución	11	
	102-12	Iniciativas externas	11	
	102-13	Afiliación a asociaciones	13	

Estándar GRI	Contenido	Páginas / Respuesta directa	Omisión	
GRI 102: Contenidos Generales 2016	Estrategia			
	102-14	Declaración de altos ejecutivos responsables de la toma de decisiones	1	
	102-15	Impactos, riesgos y oportunidades principales	1, 11	
	Ética e integridad			
	102-16	Valores, principios, estándares y normas de conducta	12	
	102-17	Mecanismos de asesoramiento y preocupaciones éticas	14	
	Gobernanza			
	102-18	Estructura de gobernanza	6. En el proceso de toma de decisiones cada acción (CBFI) equivale a un voto.	
	102-19	Delegación de autoridad	6	
	102-20	Responsabilidad a nivel ejecutivo de temas económicos, ambientales y sociales	6	
	102-21	Consulta a grupos de interés sobre temas económicos, ambientales y sociales	1	
	102-22	Composición del máximo órgano de gobierno y sus comités	6	
	102-23	Presidente del máximo órgano de gobierno	6	
	102-24	Nominación y selección del máximo órgano de gobierno	6	
	102-25	Conflictos de intereses	14	
	102-26	Función del máximo órgano de gobierno en la selección de propósitos, valores y estrategia	6	
	102-27	Conocimientos colectivos del máximo órgano de gobierno	7, 11	
	102-28	Evaluación del desempeño del máximo órgano de gobierno	10	
	102-29	Identificación y gestión de impactos económicos, ambientales y sociales	1, 11	
	102-30	Eficacia de los procesos de gestión del riesgo	11	
	102-31	Evaluación de temas económicos, ambientales y sociales	11	
	102-32	Función del máximo órgano de gobierno en la elaboración de informes de sostenibilidad	11	
	102-33	Comunicación de preocupaciones críticas	11	
	102-34	Naturaleza y número total de preocupaciones críticas	11	
	102-35	Políticas de remuneración	10	
	102-36	Proceso para determinar la remuneración	10	
	102-37	Involucramiento de los grupos de interés en la remuneración	Fibra Danhos no recurre a grupos de interés externos para la gestión de las políticas de remuneración.	

Estándar GRI	Contenido		Páginas / Respuesta directa	Omisión
GRI 102: Contenidos Generales 2016	102-38	Ratio de compensación total anual	Salario promedio: \$25,226.04 Salario más alto: \$308,700.00	
	102-39	Ratio del incremento porcentual de la compensación total anual		Información no disponible. En Fibra Danhos estamos trabajando en obtener esta estimación, por lo que se reportará en el mediano plazo.
Participación de los grupos de interés				
	102-40	Lista de grupos de interés	3	
	102-41	Acuerdos de negociación colectiva	21	
	102-42	Identificación y selección de grupos de interés	3	
	102-43	Enfoque para la participación de los grupos de interés	3	
	102-44	Temas y preocupaciones clave mencionados	21	
Prácticas para la elaboración de informes				
	102-45	Entidades incluidas en los estados financieros consolidados	27	
	102-46	Definición de los contenidos de los informes y las Coberturas del tema	1	
	102-47	Lista de temas materiales	1	
	102-48	Reexpresión de la información	Al tratarse del primer Informe Anual de Sostenibilidad, no existieron reexpresiones de información.	
	102-49	Cambios en la elaboración de informes	27	
	102-50	Periodo objeto del informe	27	
	102-51	Fecha del último informe	Informe Anual 2017	
	102-52	Ciclo de elaboración de informes	Anual	
	102-53	Punto de contacto para preguntas sobre el informe	34	
	102-54	Declaración de elaboración del informe de conformidad con los estándares GRI	27	
	102-55	Índice de contenidos GRI	27	
	102-56	Verificación externa	El presente Informe no cuenta con una verificación externa en materia de sostenibilidad.	

Estándar GRI	Contenido		Páginas / Respuesta directa	Omisión
Gestión de la Responsabilidad Social Corporativa (RSC)				
GRI 103: Enfoque de gestión 2016	103-1	Explicación del tema material y su Cobertura	6, 25	
	103-2	El enfoque de gestión y sus componentes	6, 25	
	103-3	Evaluación del enfoque de gestión	6	
GRI 419: Cumplimiento socioeconómico 2016	419-1	Incumplimiento de las leyes y normativas en los ámbitos social y económico	6. Durante el periodo de reporte no existió incumplimiento alguno a la normativa socioeconómica por parte de Fibra Danhos.	
Ética e integridad; Corrupción / soborno / transparencia				
GRI 103: Enfoque de gestión 2016	103-1	Explicación del tema material y su Cobertura	11, 13	
	103-2	El enfoque de gestión y sus componentes	11, 13, 15	
	103-3	Evaluación del enfoque de gestión		Información no disponible. Al tratarse de un riesgo emergente, esta evaluación aún no ha sido realizada, por lo que tenemos el compromiso de realizarla en el mediano plazo.
GRI 205: Anticorrupción 2016	205-1	Operaciones evaluadas para riesgos relacionados con la corrupción		Información no disponible. Al tratarse de un riesgo emergente, esta evaluación aún no ha sido realizada, por lo que tenemos el compromiso de realizarla en el mediano plazo.
	205-2	Comunicación y formación sobre políticas y procedimientos anticorrupción	13, 15	
	205-3	Casos de corrupción confirmados y medidas tomadas	Durante el periodo de reporte no existió caso de corrupción alguno.	
GRI 103: Enfoque de gestión 2016	103-1	Explicación del tema material y su Cobertura	11, 13	
	103-2	El enfoque de gestión y sus componentes	11, 13	
	103-3	Evaluación del enfoque de gestión	13	

Estándar GRI	Contenido		Páginas / Respuesta directa	Omisión
GRI 415: Política pública 2016	415-1	Contribuciones a partidos y/o representantes políticos	13. Derivado del cumplimiento a las disposiciones de la Comisión Nacional Bancaria y de Valores (CNBV) referentes a la prohibición de aportaciones políticas o donaciones a los Fibras, en Fibra Danhos no realizamos contribución alguna de este tipo.	
Sistema de gestión ambiental				
GRI 103: Enfoque de gestión 2016	103-1	Explicación del tema material y su Cobertura	16	
	103-2	El enfoque de gestión y sus componentes	16	
	103-3	Evaluación del enfoque de gestión	17	
GRI 302: Energía 2016	302-1	Consumo energético dentro de la organización	17	
	302-4	Reducción del consumo energético	17	
GRI 103: Enfoque de gestión 2016	103-1	Explicación del tema material y su Cobertura	18, 19	
	103-2	El enfoque de gestión y sus componentes	18, 19	
	103-3	Evaluación del enfoque de gestión	19	
GRI 306: Efluentes y residuos 2016	306-2	Residuos por tipo y método de eliminación	19	
	306-3	Derrames significativos	Durante el periodo de reporte y derivado de la naturaleza del negocio, no existieron derrames.	
	306-4	Transporte de residuos peligrosos	Fibra Danhos no transporta residuos peligrosos, pues es una actividad realizada por proveedores acreditados para el manejo integral de los mismos.	
	306-5	Cuerpos de agua afectados por vertidos de agua y/o escorrentías	Derivado de la naturaleza del negocio, las operaciones de Fibra Danhos no afectan cuerpos de agua por vertidos o escorrentías.	

Estándar GRI	Contenido		Páginas / Respuesta directa	Omisión
GRI 103: Enfoque de gestión 2016	103-1	Explicación del tema material y su Cobertura	16	
	103-2	El enfoque de gestión y sus componentes	16	
	103-3	Evaluación del enfoque de gestión	16	
GRI 307: Cumplimiento ambiental 2016	307-1	Incumplimiento de la legislación y normativa ambiental	Durante el periodo de reporte no existió incumplimiento alguno a la legislación ambiental por parte de Fibra Danhos.	
Gestión de recursos hídricos				
GRI 103: Enfoque de gestión 2016	103-1	Explicación del tema material y su Cobertura	18	
	103-2	El enfoque de gestión y sus componentes	18	
	103-3	Evaluación del enfoque de gestión	18	
GRI 303: Agua y efluentes 2018	303-1	Interacciones con el agua como recurso compartido	18	
	303-3	Extracción de agua	18	
	303-5	Consumo de agua	18	
Cambio climático y otras emisiones atmosféricas				
GRI 103: Enfoque de gestión 2016	103-1	Explicación del tema material y su Cobertura	16	
	103-2	El enfoque de gestión y sus componentes	16	
	103-3	Evaluación del enfoque de gestión	17	
GRI 305: Emisiones 2016	305-1	Emisiones directas de GEI (alcance 1)	17	
	305-5	Reducción de las emisiones de GEI	17	
	305-6	Emisiones de sustancias que agotan la capa de ozono (SAO)	17	
Atracción y retención de talento				
GRI 103: Enfoque de gestión 2016	103-1	Explicación del tema material y su Cobertura	21	
	103-2	El enfoque de gestión y sus componentes	21	
	103-3	Evaluación del enfoque de gestión	21	
GRI 401: Empleo 2016	401-1	Nuevas contrataciones de empleados y rotación de personal	22	
	401-2	Beneficios para los empleados a tiempo completo que no se dan a los empleados a tiempo parcial o temporales	22	
GRI 103: Enfoque de gestión 2016				
GRI 103: Enfoque de gestión 2016	103-1	Explicación del tema material y su Cobertura	21	
	103-2	El enfoque de gestión y sus componentes	21	
	103-3	Evaluación del enfoque de gestión	21	
GRI 405: Diversidad e igualdad de oportunidades 2016	405-1	Diversidad en órganos de gobierno y empleados	21. 6 mujeres con cargos directivos.	
	405-2	Ratio del salario base y de la remuneración de mujeres frente a hombres	22	

Estándar GRI	Contenido		Páginas / Respuesta directa	Omisión
GRI 103: Enfoque de gestión 2016	103-1	Explicación del tema material y su Cobertura	21	
	103-2	El enfoque de gestión y sus componentes	21	
	103-3	Evaluación del enfoque de gestión	21	
GRI 406: No discriminación 2016	406-1	Casos de discriminación y acciones correctivas emprendidas	23	
Innovación y desarrollo				
GRI 103: Enfoque de gestión 2016	103-1	Explicación del tema material y su Cobertura	10, 11, 25	
	103-2	El enfoque de gestión y sus componentes	10, 11, 25	
	103-3	Evaluación del enfoque de gestión		Información no disponible. Al tratarse de un riesgo emergente, esta evaluación aún no ha sido realizada, por lo que tenemos el compromiso de realizarla en el mediano plazo.
GRI 416: Salud y seguridad de los clientes 2016	416-1	Evaluación de los impactos en la salud y seguridad de las categorías de productos o servicios	Mantenemos altos estándares de seguridad en términos de protección civil en nuestros inmuebles, así como de confidencialidad de la información de nuestros clientes.	Información no disponible. Al tratarse de un riesgo emergente, esta evaluación aún no ha sido realizada, por lo que tenemos el compromiso de realizarla en el mediano plazo.
	416-2	Casos de incumplimiento relativos a los impactos en la salud y seguridad de las categorías de productos y servicios	Durante el periodo de reporte no existió caso alguno de incumplimiento relativo a los impactos de nuestros inmuebles en la salud y seguridad de los clientes/inquilinos y/o visitantes.	



Contacto

102-3, 102-53

Oficina corporativa

Fibra Danhos
Monte Pelvoux 220, Lomas Virreyes,
Miguel Hidalgo, 11000,
Ciudad de México, CDMX
(52) 55 52 84 00 30

Relación con Inversionistas

Elias Mizrahi

Director, Relación con Inversionistas
investor@danhos.com.mx
(52) 55 52 84 00 30
Ext. 7101

Jonathan Cherem

Relación con Inversionistas/ESG
jchd@danhos.com.mx
(52) 55 52 84 00 30
Ext.1112

